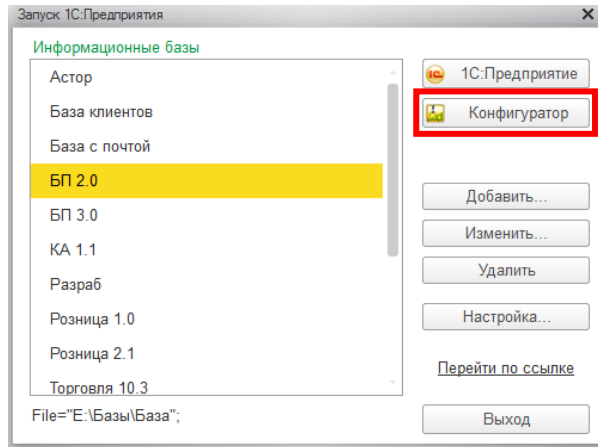
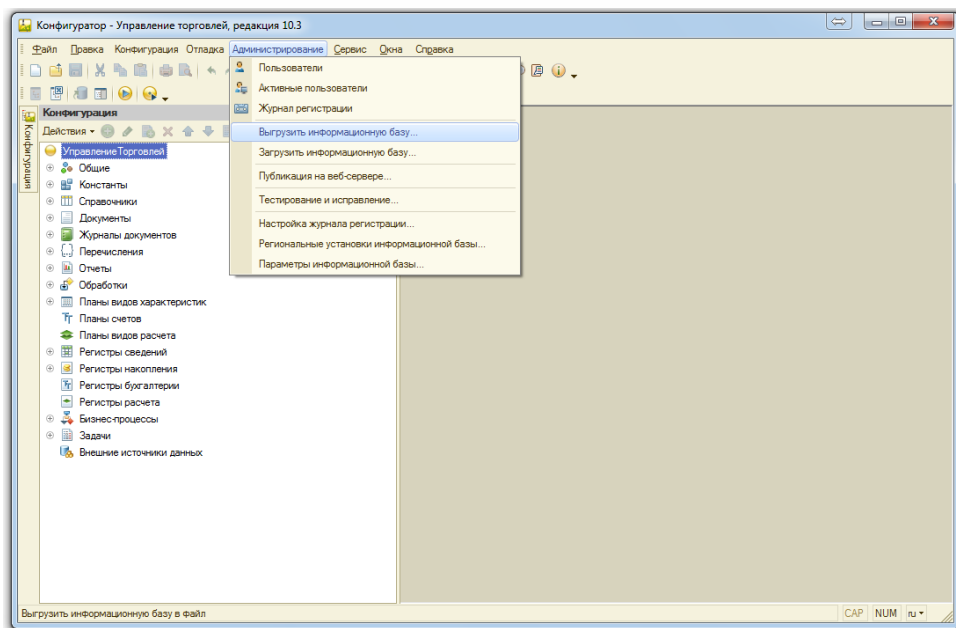


ИНСТРУКЦИЯ ПО ОБНОВЛЕНИЮ ТИПОВЫХ КОНФИГУРАЦИЙ ДЛЯ ВНЕСЕНИЯ ИЗМЕНЕНИЯ ПО ГИСМТ

1. Необходимо запустить 1С в режиме «Конфигуратор». Для этого запустите программу 1С, в списке выбора информационной базы выберите нужную базу и нажмите кнопку «Конфигуратор»:

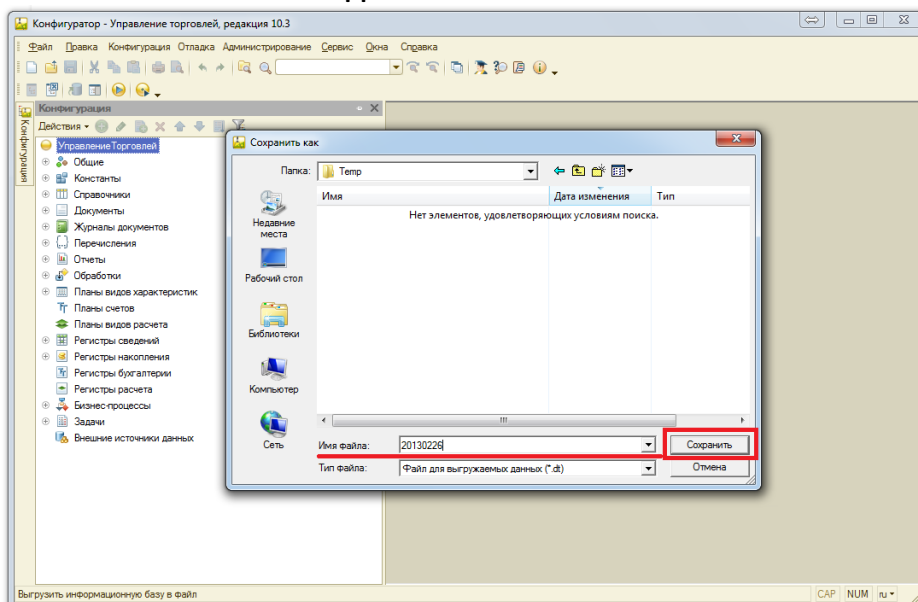


2. Открыв конфигуратор, обязательно сделайте архивную копию текущей информационной базы. Для этого перейдите в пункте меню «Администрирование -> Выгрузить информационную базу...»:

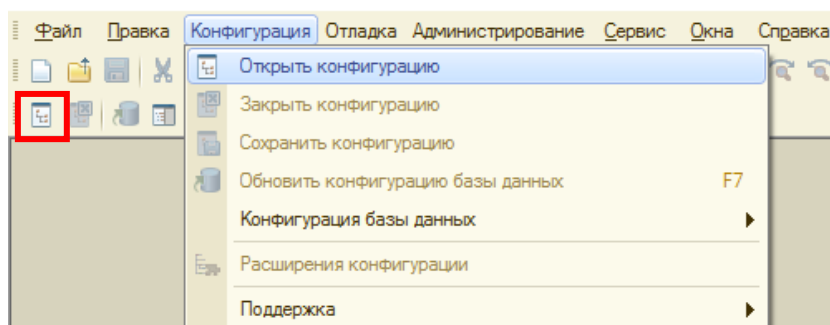


Далее укажите каталог на диске, куда будет выгружен архив, предварительно указав его имя, например, текущую дату:

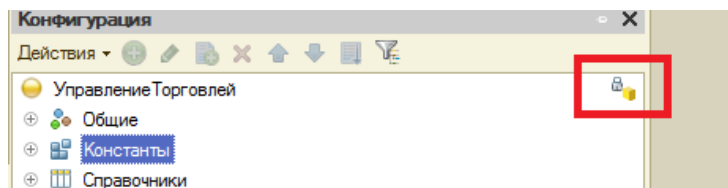
ОБМЕН ДАННЫМИ С ГИС МТ ИЗ 1С



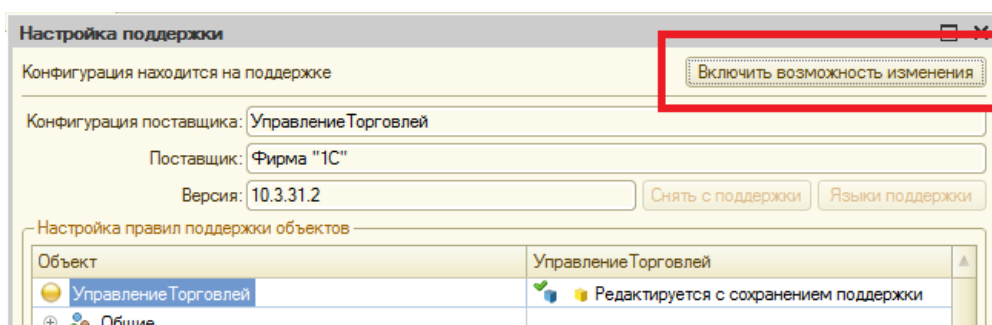
Чтобы открыть окно конфигурации необходимо перейти на вкладку *Конфигурация* – *Открыть конфигурацию*, либо по кнопке на панели, если кнопка неактивна, значит, конфигурация уже открыта:



Если конфигурация на поддержке:



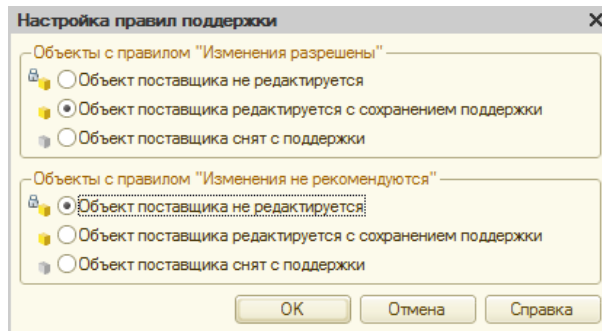
то для внесения в нее изменений, нужно включить режим изменения объектов: «Конфигурация – Поддержка – Настройка поддержки»:



Где нужно нажать кнопку «Включить возможность изменения».

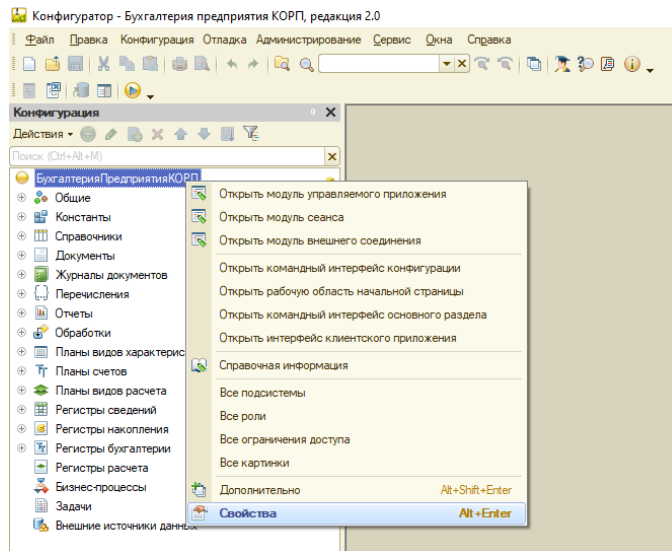
ОБМЕН ДАННЫМИ С ГИС МТ ИЗ 1С

И затем в открывшемся окне поставить галочку как на картинке:

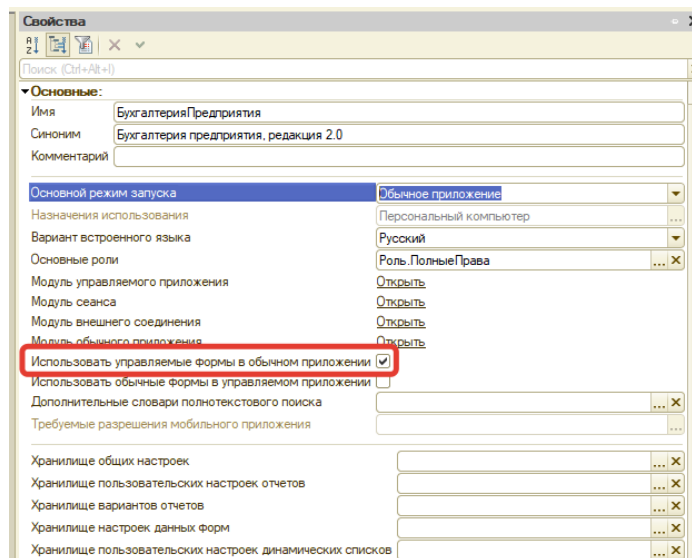


ВНИМАНИЕ!!! Для конфигураций Бухгалтерия Предприятия 2.0, Управление Торговлей 10.3, УПП, БП КОРП 2.0, Розница 1.1 НЕОБХОДИМО В СВОЙСТВАХ КОНФИГУРАЦИИ УСТАНОВИТЬ ГАЛОЧКУ:

Чтобы открыть Свойства конфигурации, правой кнопкой по Наименованию конфигурации – Свойства:

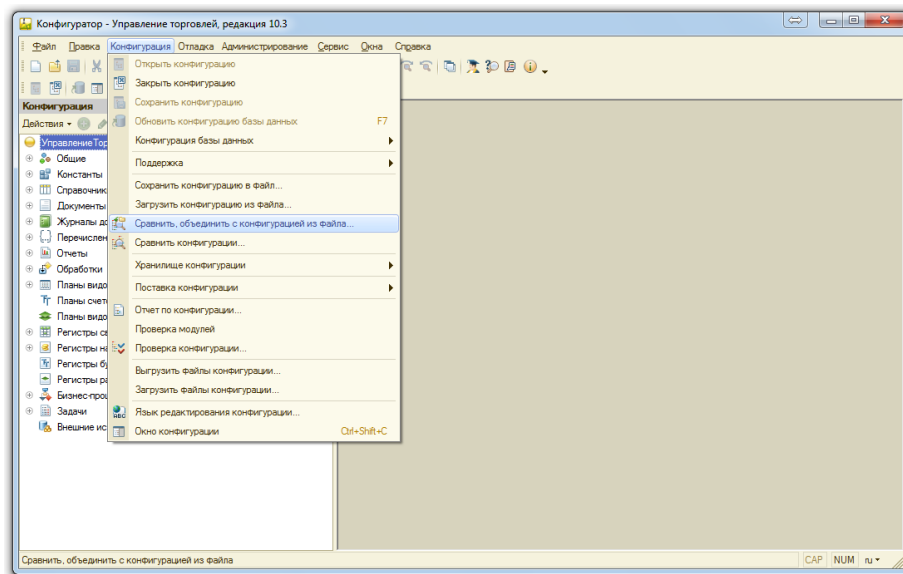


ИСПОЛЬЗОВАТЬ УПРАВЛЯЕМЫЕ ФОРМЫ В ОБЫЧНОМ ПРИЛОЖЕНИИ

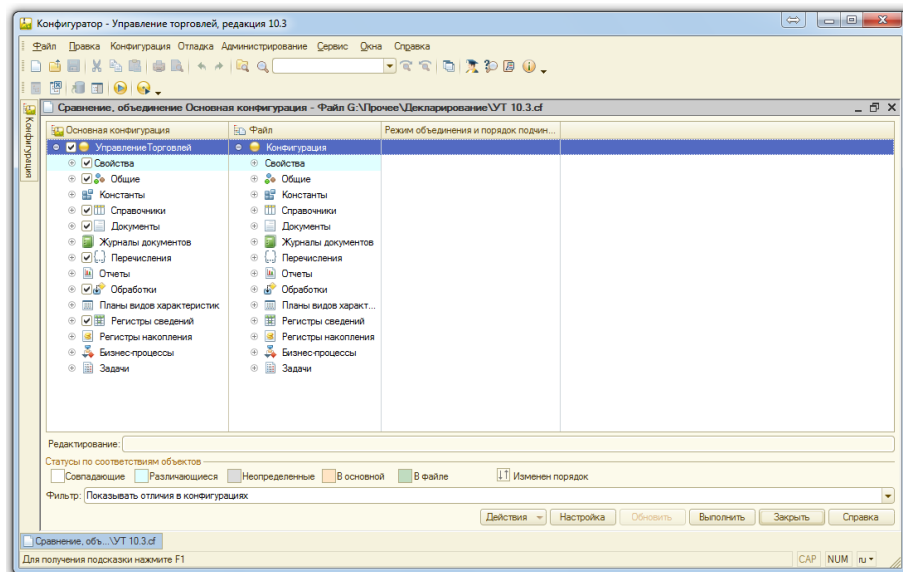


ОБМЕН ДАННЫМИ С ГИС МТ ИЗ 1С

3. После этого перейдите в пункт меню «Конфигурация -> Сравнить, объединить с конфигурацией из файла»:



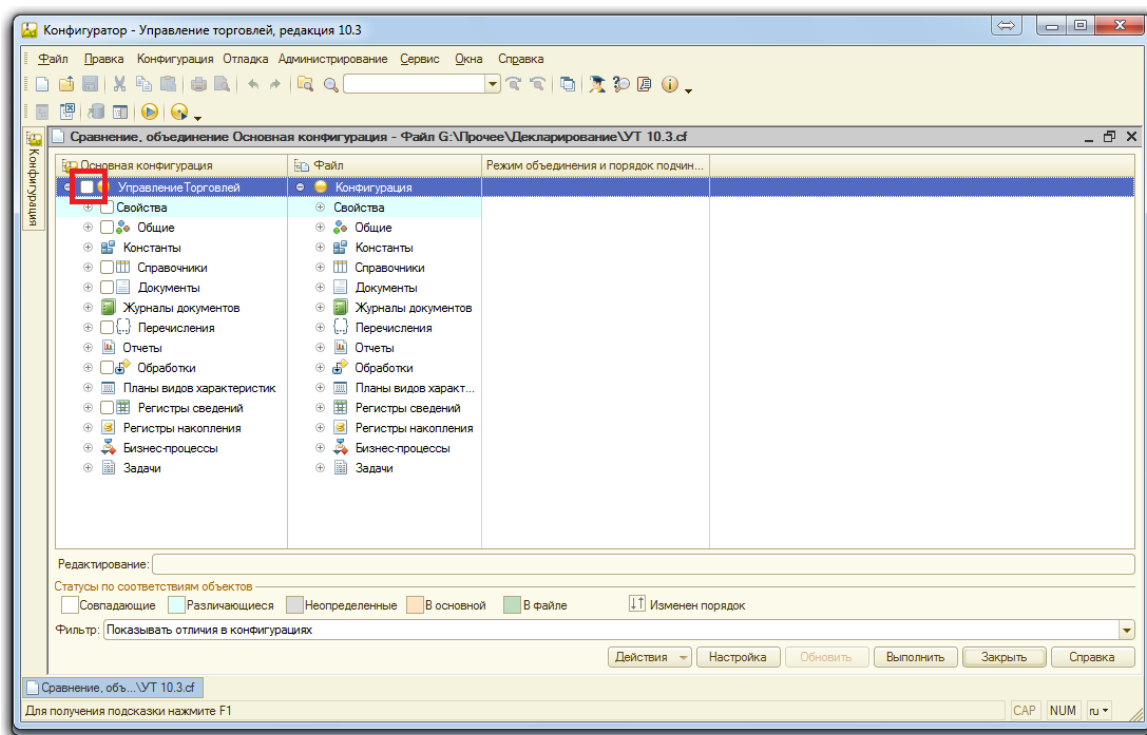
Выбираете присланный файл с конфигурацией, «Изменения конфигурации Опт.cf» («Изменения конфигурации Розница.cf», «Изменения конфигурации Производство.cf»), после чего откроется окно сравнения конфигураций:



ОБМЕН ДАННЫМИ С ГИС МТ ИЗ 1С

ВНИМАНИЕ!!! Обязательно снимите галочку, как показано на рисунке:

У объекта «Свойства» галочку НЕ устанавливать!!!



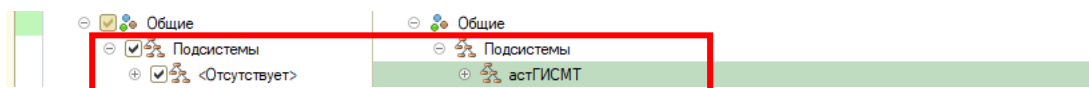
4. Далее необходимо установить галочки для объектов, как показано на рисунках (устанавливаем галочки только там, где выделено красными прямоугольниками):

Будьте внимательны. Отмечайте галочками только те объекты конфигурации, которые указаны в инструкции. Если не сняли галочку, как показано на предыдущем рисунке, обязательно это сделайте.

ОБРАТИТЕ ВНИМАНИЕ При повторном обновлении конфигурации, например, при выходе новой версии конфигурации с доработками, если некоторых объектов из перечисленного ниже списка не будет в списке сравнения, то это означает, что данные объекты не были изменены между релизами конфигурации и их обновление не требуется, поэтому в списке сравнения их не будет.

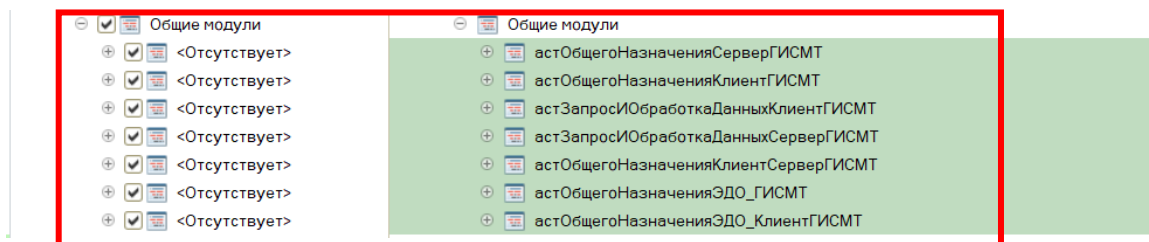
Внимание! Отмечаются галочкой для внесения в конфигурацию только объекты с префиксом "аст"

а) **Общие – Подсистемы – АСТГИСМТ:**



ОБМЕН ДАННЫМИ С ГИС МТ ИЗ 1С

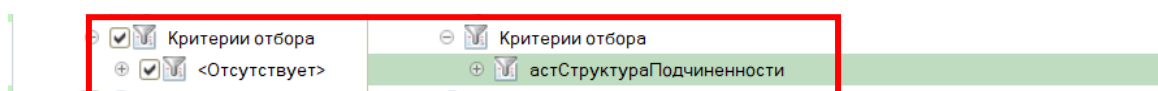
Общие – Общие модули – [астОбщегоНазначенияСерверГИСМТ](#), [астОбщегоНазначенияКлиентГИСМТ](#),
[астОбщегоНазначенияЭДО_ГИСМТ](#), [астЗапросИОбработкаДанныхКлиентГИСМТ](#),
[астЗапросИОбработкаДанныхСерверГИСМТ](#), [астОбщегоНазначенияКлиентСерверГИСМТ](#),
[астОбщегоНазначенияЭДО_КлиентГИСМТ](#)



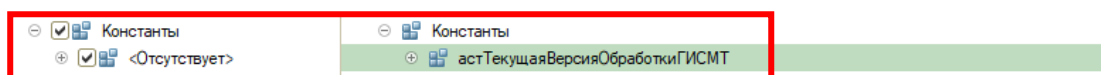
Общие – Роли – [астГИСМТ](#)



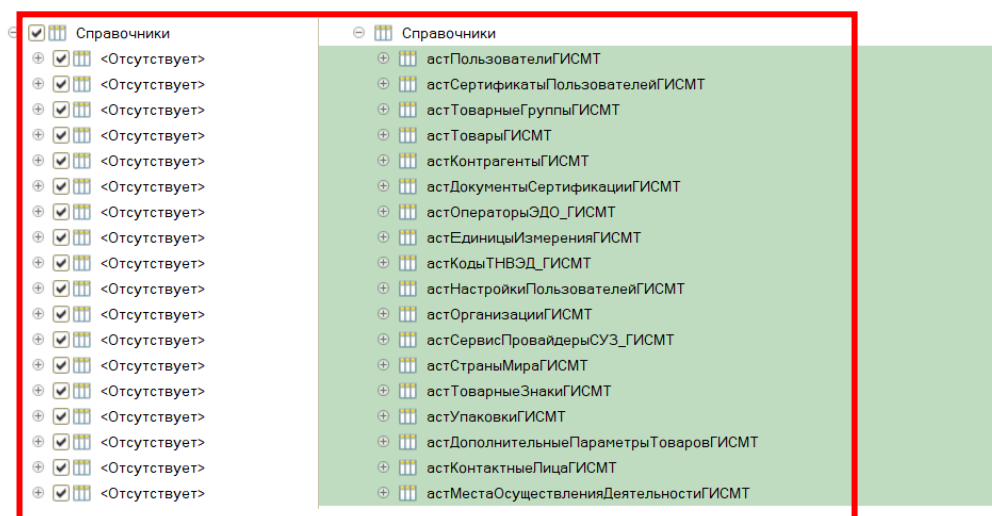
Общие – Критерии отбора – [астСтруктураПодчиненности](#)



б) Константы – [астТекущаяВерсияОбработкиГИСМТ](#)

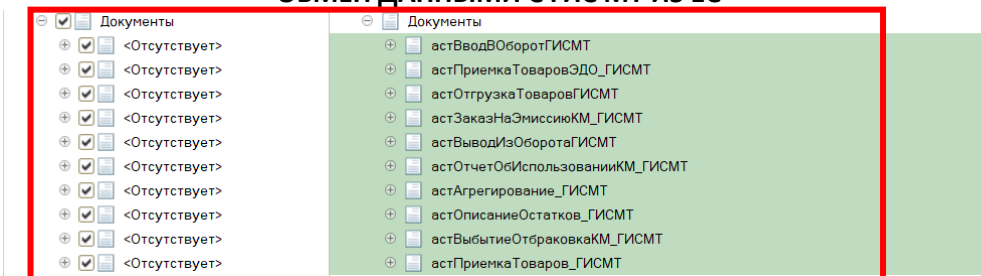


в) Справочники – [астПользователиГИСМТ](#), [астСертификатыПользователейГИСМТ](#),
[астТоварныеГруппыГИСМТ](#), [астТоварыГИСМТ](#), [астКонтрагентыГИСМТ](#),
[астДокументыСертификацииГИСМТ](#), [астОператорыЭДО_ГИСМТ](#), [астЕдиницыИзмеренияГИСМТ](#),
[астКодыТНВЭД_ГИСМТ](#), [астНастройкиСУЗ_ГИСМТ](#), [астНастройкиПользователейГИСМТ](#),
[астОрганизацииГИСМТ](#), [астСервисПровайдерыСУЗ_ГИСМТ](#), [астСтраныМираГИСМТ](#),
[астТоварныеЗнакиГИСМТ](#), [астУпаковкиГИСМТ](#), [астДополнительныеПараметрыТоваровГИСМТ](#),
[астКонтактныеЛицаГИСМТ](#), [астМестаОсуществленияДеятельностиГИСМТ](#)



г) Документы – [астВводВОборотГИСМТ](#), [астПриемкаТоваровГИСМТ](#), [астОтгрузкаТоваровГИСМТ](#),
[астЗаказНаЭмиссиюКМ_ГИСМТ](#), [астВыходИзОборотаГИСМТ](#), [астОтчетОбИспользованииКМ_ГИСМТ](#),
[астАгрегирование_ГИСМТ](#), [астОписаниеОстатков_ГИСМТ](#), [астВыбытиеОтбраковкаКМ_ГИСМТ](#),
[астПриемкаТоваров_ГИСМТ](#)

ОБМЕН ДАННЫМИ С ГИС МТ ИЗ 1С

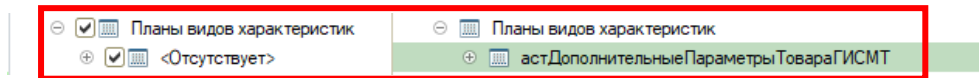


д) Перечисления – астТипыЭмиссииКИ, астСтатусыКИ, астТипыПроизводстваГИСМТ, астСтатусыДокументовГИСМТ, астВидыВводаВОборотГИСМТ, астВидыПроизводстваГИСМТ, астВидыДокументовСертификацииГИСМТ, астВидыДокументовУПД_ГИСМТ, астСтавкиНДС_ГИСМТ, астСтатусыИсходящихДокументовГИСМТ, астСтатусыВходящихДокументовГИСМТ, астТипыОтгрузкиУПД_ГИСМТ, астСтатусыКИ_ГИСМТ, астСпособыФормированияСерийныхНомеровГИСМТ, астСпособыИзготовленияСерийныхНомеровГИСМТ, астТипыКодовМаркировокГИСМТ, астРолиСервисПровайдеровСУЗ_ГИСМТ, астСтатусыУОТ_ГИСМТ, астТипыОрганизацийГИСМТ, астТипыДокументовУПД_ГИСМТ, астВидыАдресовГИСМТ, астПричиныВыводаИзОборотаГИСМТ, астУровниУпаковкиТовараГИСМТ, астСтатусыОбработкиДокументовГИСМТ, астСтатусБуфераКМ_ГИСМТ, астВидыАгрегированияГИСМТ, астВидыУпаковокГИСМТ, астКодыТипаОперацииТрансформацииГИСМТ, астТипыПервичныхДокументовГИСМТ, астТипыИспользованияКМ_ГИСМТ, астСтатусыОтчетаОнанесенииГИСМТ, астПричиныВыбытияКМ_ГИСМТ, астВидыОПКонтрагентовГИСМТ, астТипыПроизводстваГИСМТ, астВидыВводаВОборотГИСМТ, астОбластиПолномочийПодписантаДляВхДокументовГИСМТ, астСтатусыПодписантаДляВхДокументовГИСМТ, астОбластиПолномочийПодписантаДляИсхДокументовГИСМТ, астСтатусыПодписантаДляИсхДокументовГИСМТ

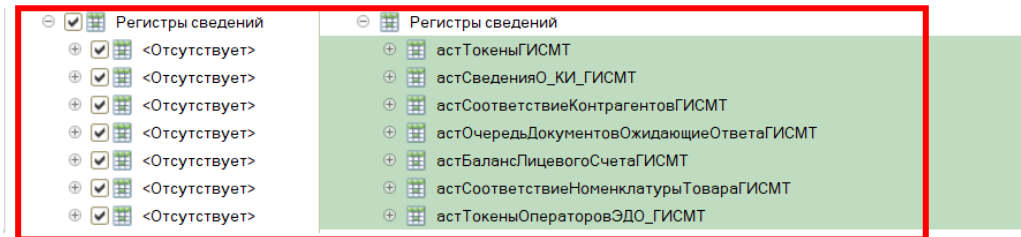


ОБМЕН ДАННЫМИ С ГИС МТ ИЗ 1С

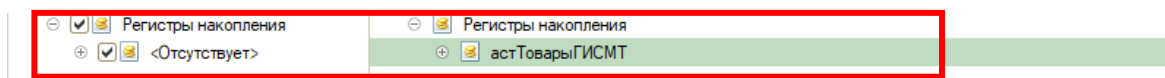
е) Планы видов характеристик – [АСТДОПОЛНИТЕЛЬНЫЕПАРАМЕТРЫТОВАРАГИСМТ](#)



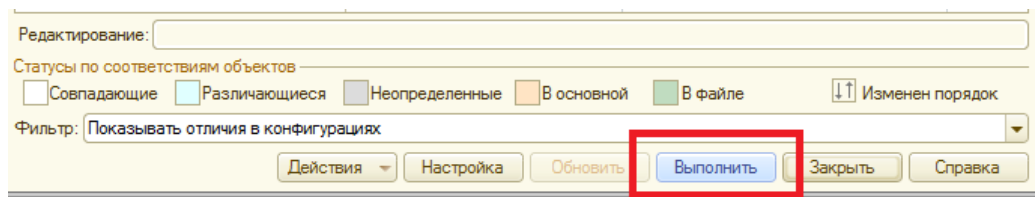
ж) Регистры сведений – [АСТТОКЕНЫГИСМТ](#), [АСТСВЕДЕНИЯО_КИ_ГИСМТ](#), [АСТСООТВЕТСВИЕКОНТРАГЕНТОВГИСМТ](#), [АСТОЧЕРЕДЬДОКУМЕНТОВОЖИДАЮЩИЕОТВЕТАГИСМТ](#), [АСТБАЛАНСЛИЦЕВОГОСЧЕТАГИСМТ](#), [АСТСООТВЕТСВИЕНОМЕНКЛАТУРЫТОВАРАГИСМТ](#), [АСТТОКЕНЫОПЕРАТОРОВЭДО_ГИСМТ](#)



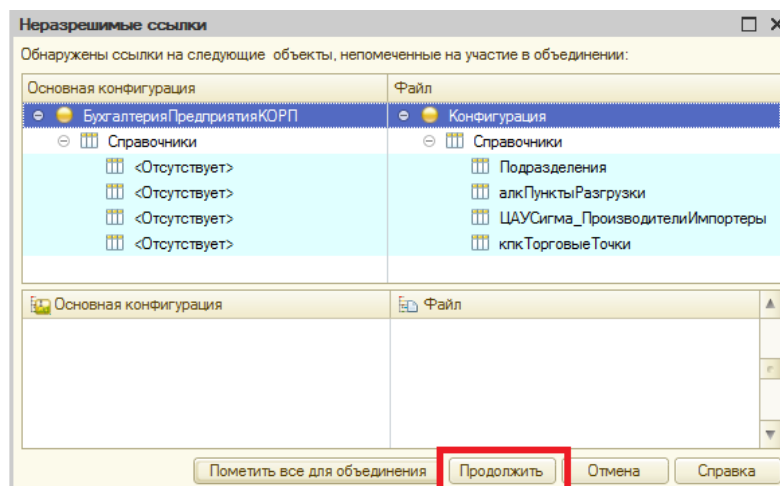
з) Регистры накопления - [АСТТОВАРЫГИСМТ](#)



5. После установки всех галочек нажимаем кнопку запуска обновления по кнопке «Выполнить»:

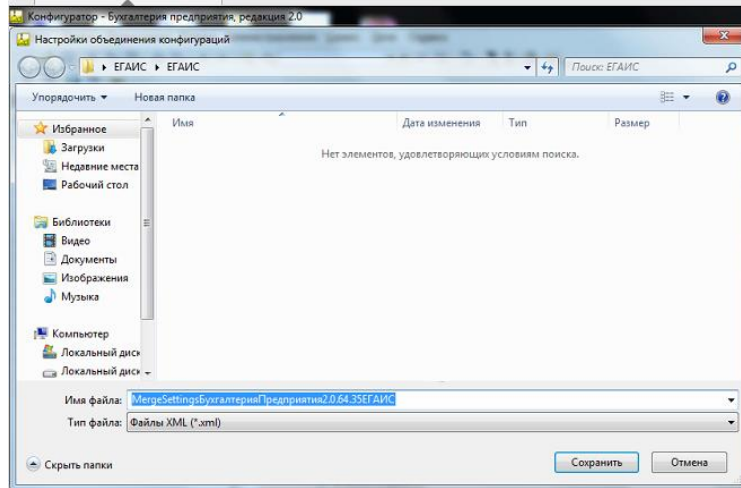


ВНИМАНИЕ. Если появится такое окно со справочником Подразделения, Контрагенты, Номенклатура, Пользователи, Склады, Подразделения Организаций, или любым другим, которые мы не отмечали галочками по инструкции, нажимаем **Продолжить**:

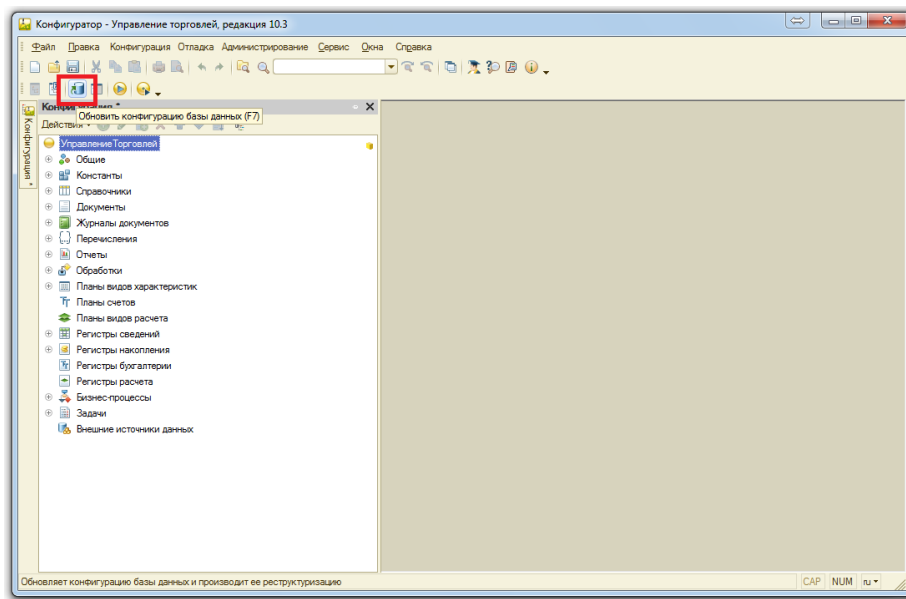


ВНИМАНИЕ. Если появится такое окно, где необходимо выбрать каталог для сохранения Настроек объединения конфигураций, то нажимаем **Отмена**:

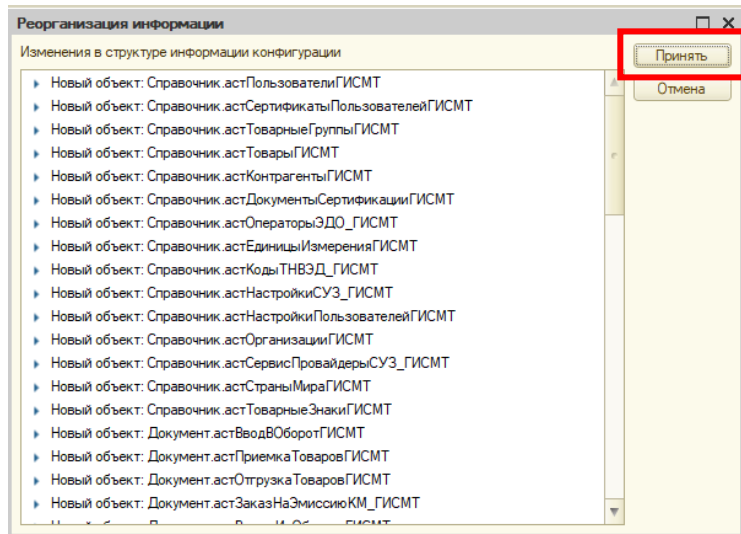
ОБМЕН ДАННЫМИ С ГИС МТ ИЗ 1С



6. После этого нужно сохранить сделанные изменения в конфигурации, нажав значок:



И принять совершённые изменения:



После, можно запускать 1С в режиме предприятия. Обновление завершено.